

**Onderzoek naar de haalbaarheid, vorm en toegevoegde waarde van een Lokaal
Duurzaam Energiediensten Bedrijf (LEDB).**

Vs 2

November 2010

*Bleucourt Beheer
W.L. Hermans
Blauwe Hof 5916
6602 XD Wijchen
M: 06 51755878
T: 024 6419056
E: wl-hermans@hetnet.nl*

Inhoud:

- 1. Inleiding**
- 2. Wat is een lokaal Duurzaam Energiediensten Bedrijf?**
- 3. Waarom een LDEB?**
- 4. Argumenten**
- 5. Tegenargumenten**
- 6. Haalbaarheid en risico's**
- 7. Kosten**
- 8. Aansturing**
- 9. Conclusies**
- 10. Projectmogelijkheden**
- 11. Inbreng en opbrengsten**
- 12. Summary: Waarom een LDEB?**

Bijlagen:

- **Informatie Agentschap NL**
- **Informatiekaart Duurzame Energiebedrijven AgentschapNL**
- **Organigram**
- **Stukken over LDEB's Apeldoorn, Deventer, Meppel en Woerden**
- **Schematische samenvatting inbreng Gemeenten CoP Texel Lokaal Duurzame Energie Bedrijven.**

1. Inleiding

Hoogeveen heeft een eigen klimaatbeleid en heeft zich als doel gesteld om als organisatie in 2020 klimaatneutraal te zijn en daarmee de ambitie uitgesproken om voor de totale gemeente in 2040 klimaatneutraal te zijn.

Hiertoe zijn er diverse zaken ingezet en uitgezocht, waaronder bodemwarmte en energieopslag in de bodem, maar ook diverse opties op het gebied van biomassa, zonne-energie, waterkracht, en energiebesparing.

Tevens zijn er ideeën geopperd over een Innovatiecentrum, om dit ook richting inwoners, bedrijven en andere organisaties te profileren.

Deze initiatieven lopen nu nog allemaal langs elkaar en zelfstandig. In het kader van het op 4 februari 2010 vastgestelde klimaatbeleid is er ook afgesproken om te onderzoeken of een lokale duurzame energie organisatie haalbaar en wenselijk is en hier meer structuur aan kan geven.

De Raad heeft destijds ingestemd met een onderzoek naar het ontwikkelen van een eigen Energiedienstenbedrijf. Uit het raadsvoorstel en de discussie daarover is geconstateerd dat de volgende punten voor de Raad belangrijk zijn:

- " De gemeente wil een regie functie vervullen
- " Moet er risicovol geïnvesteerd worden en willen we dat?
- " De gemeente heeft belang bij een faciliterende rol.

Middels een dergelijke organisatie zou het gemeentelijk klimaatbeleid eventueel uitgevoerd kunnen worden, en diensten en services richting bedrijven en inwoners verleend kunnen worden op het gebied van energie.

2. Wat is een lokaal duurzaam energiedienstenbedrijf (LDEB)?

Een lokaal duurzaam energiedienstenbedrijf stimuleert en zorgt voor de productie van duurzame energie op lokaal niveau, bijvoorbeeld wind, biomassa, wko, zon en eventuele lokale warmte of koelte netwerken. Partijen kunnen worden uitgenodigd om hierin te investeren dan wel te participeren. Het energiedienstenbedrijf faciliteert en coördineert, maar kan, zo nodig, ook investeren en realiseren. Deze keuze kan per project en per duurzame energie optie separaat gemaakt worden.

De duurzame elektriciteit wordt op het net gezet en daarna door het leveringsbedrijf zo veel mogelijk lokaal verkocht aan huishoudens en bedrijven (het energiedienstenbedrijf zelf wekt alleen maar op, maar levert niet direct elektriciteit aan klanten, hoogstens warmte of koelte!). Naast duurzame energie kan het duurzame energiedienstenbedrijf ook (kennis over) energiebesparing als concreet product leveren (EPA's, na-isolatie van woningen/bedrijven energieneutraal bouwen van nieuwbouw woningen, installeren en financieren van technieken waaronder warmtepompen etc.). Nadrukkelijk worden burgers en bedrijven hierin geadviseerd en begeleid en ook uitgenodigd, om energie te besparen en uit te wisselen, duurzaam te bouwen en te verduurzamen.

Samenwerkingsverband

Een lokaal duurzaam energiedienstenbedrijf is meestal opgezet als een samenwerkingsverband van lokale partijen, eventueel aangevuld met bovenlokale partijen. Vaak participeren de gemeente en andere (semi-) publieke organen zoals Provincie, woningbouwcorporaties, waterschappen, netwerkbedrijven hierin. Daarnaast kunnen ook burgers en lokale bedrijven deelnemen. Er zijn diverse juridische vormen mogelijk zoals NV, BV, stichting of een coöperatie. Afhankelijk van de rechtsvorm hebben de

Opmerking [Let op1]: Verwoord de ontwikkelingen die leiden tot het voorgesteld besluit (de aanleiding), ga in op de huidige situatie en de relevante voorgaande besluitvorming.

deelnemers de status van aandeelhouder, begunstiger, lid etc. De BV vorm komt het meest voor.

3. Waarom een lokaal duurzaam energiedienstenbedrijf?

Een duurzaam energiedienstenbedrijf biedt voor zijn eigenaren, zijn klanten en voor de gehele Hoogeveense gemeenschap een groot aantal voordelen:

- De gemeente houdt de regie in handen.
- Versnelling van de productie van duurzame energie en de toepassing van energiebesparingsmaatregelen doordat een lokaal bedrijf optimaal kan inspelen op de lokale kansen, concrete invulling klimaatbeleid.
- Onafhankelijkheid van wisselende en vooral stijgende prijzen van fossiele/nucleaire energie en (geo) politieke onrust.
- Impuls voor de lokale economie, de energie-investeringen en winst blijven grotendeels binnen de gemeente in plaats van bij een (inter)nationaal energiedienstenbedrijf. Verbetering van het lokale vestigingsklimaat.
- De afzet en bouw van duurzame energiesystemen en energievoorzieningen creëren banen bij lokaal gevestigde bedrijven.
- Het bedrijfsleven zal het zelfstandig nooit zo oppakken dat de gemeentelijke doelen daarmee optimaal gediend worden, omdat het kiest voor de eigen core-business en de rendementseisen op secundaire of ondersteunende activiteiten vanuit de aandeelhouders te agressief zijn. Verder schrikt men vaak terug van vergunningstrajecten en is er ook de benodigde expertise niet.
- De energiekosten voor afnemers worden stabiel en lager, de woonlasten beter voorspelbaar en de koopkracht van vooral kwetsbare groepen blijft op niveau. De concurrentiepositie van het bedrijfsleven wordt versterkt.
- Een lokaal duurzaam energiedienstenbedrijf is tevens een interessante investering: er ontstaat een nieuwe vorm van dividend en de klimaatambities worden kostenefficiënter en sneller gerealiseerd dan volgens de huidige beleidslijnen (subsidie, voorlichting).
- Mogelijk kunnen rendabele initiatieven de wat mindere rendabele maar toch gewenste initiatieven ondersteunen.
- Aansluiten op de landelijke ontwikkelingen.

Vorming van een LEDB heeft ook draagvlak binnen de provincie, soortgelijke trajecten lopen in diverse (een twintigtal) gemeenten, waarvan met een aantal contact is opgenomen (zie hieronder). Op termijn kan dit ook een aanzet zijn voor een Regionaal, dan wel Provinciaal Energie bedrijf. Met de opzet kan daar eenvoudig rekening mee gehouden worden.

In de maanden juli en augustus is contact gezocht met de diverse gemeentes en andere instanties en bedrijven die zich momenteel bezighouden met Lokale energiediensten bedrijven of soortgelijke initiatieven, teneinde te leren van de ervaringen en opgedane kennis die er reeds is, en daar gemaakte fouten en problemen te voorkomen. We hebben gekeken naar de initiatieven in de volgende gemeenten:

- Apeldoorn
- Deventer
- Hengelo, Warmtenet
- Woerden (DDW)
- Tilburg,
- Veenendaal

- Odijk
- Texel
- Heerhugowaard

Verder hebben we uitgebreid gesproken met AgentschapNL (Zie ook website Klimaatneutrale Steden, IKS programma) Builddesk, MCM in Motion en Eneco.

Er lopen in Nederland diverse initiatieven op dit vlak, vanuit verschillende vertrekpunten en motivaties:

- Invulling geven aan het lokaal klimaatbeleid
- Sturing geven aan projecten die men wil realiseren
- Het separeren van bedrijfsrisico's
- Het vormen van een samenwerkingsvorm voor de realisatie van projecten met marktpartijen (PPS constructie)
- Het creëren van een vorm om structureel invulling te geven aan taken en diensten die niet helemaal tot de core-business behoren van de gemeente c.q. het oplossen van een aantal vraagstukken of probleemstellingen.

In een aantal gevallen is nadrukkelijk samenwerking gezocht met marktpartijen, en in een aantal gevallen zijn het 100% deelnemingen van de gemeente zelf.

De partijen, waarmee samengewerkt wordt, variëren sterk: woningbouwverenigingen, technische partijen, utiliteiten etc.

De utiliteiten worstelen overigens zelf met dit nieuw fenomeen: enerzijds zien ze het als een bedreiging voor de eigen activiteiten, aan de andere kant is er ook wel het besef dat vooral de kleinere projecten gebaat zijn met een lokale aansturing door een kleinere en minder kostbare organisatie omdat projecten anders gewoon snel te duur worden en dus niet gerealiseerd, terwijl die projecten als zodanig wel goed haalbaar zijn. De praktijk is nu dat alleen de zgn. “krenten uit de pap” door kleine private partijen gerealiseerd worden, dan wel door de technologieleverancier.

De benodigde kennis en ervaring zijn natuurlijk wel bij de utiliteiten aanwezig. Naar ons idee kunnen samenwerkingsvormen daarmee grote synergie opleveren, mits daadkracht, kennis en voldoende kapitaal daarin gecentreerd kunnen worden.

De drive vanuit de eigen verantwoordelijkheid en de gestelde klimaat- en duurzaamheidsdoelen vanuit de gemeentes is wel een andere dan die van de Utiliteiten, alhoewel die elkaar weer kunnen vinden als dit leidt tot rendabele projecten. Gezien de omvang en de scope zullen die echter zelden of nooit hun start binnen de Utiliteiten vinden.

Een aantal zaken die opvallen:

- De onderzochte samenwerkingsverbanden zijn succesvoller en ook groter qua scope dan de 100% gemeentebedrijven;
- Daar waar begonnen is met concrete projecten in plaats van abstracte doelstellingen is men sneller tot realisatie gekomen, met minder problemen;
- Projectontwikkelings- en aanstuuringskosten worden vooraf vaak vergeten en vormen later een probleem, en creëren soms een organisatie met een (financieel) waterhoofd;
- Gebrek aan kennis en ervaring van energieproblematieken en bedrijfsmatige aansturing bij gemeentes creëert soms problemen;
- Kritische omvang: een (klein) project maakt nog geen bedrijf, er moeten voldoende

- projectkansen zijn om het LEDB voldoende substantie te geven;
- Goed draagvlak, zowel ambtelijk als bestuurlijk is belangrijk, maar ook bij de andere stakeholders;
- Het is heel belangrijk dat er een trekker/probleemeigenaar is die de drive, kennis en achtergrond heeft om er een succes van te maken.

Het is ons inziens erg belangrijk om te leren van de succesfactoren van de andere initiatieven en de valkuilen die zich daar voordoen te vermijden. Volgens ons moet er daarom een structurele uitwisseling van kennis en ervaring plaats vinden tussen de diverse gemeentes die bezig zijn met LDEB's. Ik heb die vraag voorgelegd aan AgentschapNL, en inmiddels participeren wij in de Community of Practice LDEB, waarin de verschillende initiatieven elkaar kunnen ontmoeten en versterken. In november is daarvan de derde bijeenkomst in Meppel, waarvoor wij wederom zijn uitgenodigd.

Tot nu toe zijn een aantal valkuilen die wij elders gesignaleerd hebben, hier in Hoogeveen vermeden:

- Er zijn diverse concrete en haalbare projectmogelijkheden en er is daarmee voldoende kritische omvang voorhanden;
- Er is voldoende draagvlak, zowel intern als extern
- Toegang tot voldoende kennis, ervaring en de benodigde disciplines is middels de huidige contacten (inhuur) voorhanden
- Bedrijfsmatige invulling en samenwerking met marktpartijen is mogelijk
- Een goed geformuleerde visie en drive vanuit de Gemeenteraad ontbreekt niet als achtergrond
- Vanuit de gemeente is al veel voorwerk verricht zodat het nieuwe bedrijf niet met teveel aanloopkosten wordt belast of een te lange aanlooptijd.

Vanuit AgentschapNL is een informatie kaart opgesteld voor de oprichting van een LDEB, die tevens als een beslisboom gebruikt kan worden.

Verder is middels hun site een grote hoeveelheid achtergrond informatie beschikbaar die van belang is voor de oprichting en de structuur.

Deze kennis is reeds meegenomen in de voorgestelde structuur.

De goedlopende initiatieven zijn opgezet als samenwerkingsverbanden. Deze samenwerkingsverbanden hebben de strategische disciplines nodig, noodzakelijk voor projectontwikkeling, kennis van de energie markt, kennis van de lokale omstandigheden en economie en contacten in het lokale bedrijfsleven. In de gemeente Hoogeveen lijkt een opzet samen met Rendo daarmee het meest voor de hand liggend, omdat in samenwerking met Rendo Duurzaam alle strategische disciplines bezet zijn.

Waarom samenwerking met RENDO?

- RENDO heeft de kennis, kunde en financiële middelen om vooral in het verzorgingsgebied de duurzame energievoorziening verder te ontwikkelen en kennis en ervaring met betrekking tot projectrealisatie. *(Kansen blijven nu vaak onbenut omdat ze niet worden gezien en/of omdat een "echte trekker" van het project vaak ontbreekt).*
- De gemeente haalt structureel kennis in huis.
- Rendo is de lokale partij die optimaal aangesloten is op de omstandigheden en het netwerk.
- De gemeente is aandeelhouder van RENDO zodat een deel van de winst terug zal

- vloeien in de gemeente kas.
- RENDO zal meer toegevoegde waarde leveren aan haar aandeelhouders. Door het anticiperen op duurzame ontwikkeling kan RENDO tevens haar marktaandeel op peil houden wat ook goed is voor de aandeelhouders.
- De samenwerking met Rendo kan ook inspirerend werken t.o.v. andere gemeenten en uiteindelijk leiden tot een groter opgezet samenwerkingsverband met een regionale dekking, eventueel nog aan te vullen met andere partijen zoals de de Provincie maar ook bijvoorbeeld de NOM en/of Energy Valley. Tevens kunnen inwoners danwel bedrijven, eventueel op projectbasis, uitgenodigd worden om deel te nemen.
- Indien dit niet met Rendo opgezet zou worden, zou dit eventueel ook met andere nutsbedrijven kunnen, echter de realisatietermijn zal veel langer zijn, de aanstuurbaarheid kleiner, daar de gemeente al aandeelhouder in Rendo is, en de lokale betrokkenheid kleiner. Op termijn kan dit trouwens altijd nog, indien en voorzover armslag vergroting nodig of gewenst is. Met name de NOM zou een aantrekkelijke partner kunnen zijn, indien een grotere financiële armslag vereist zou zijn, bijvoorbeeld voor de uitvoering van Geothermie projecten.

Waarom nu een LDEB(snelheid)?

- De projecten die nu, mede door de plannen op De Wieken, in voorbereiding zijn, hebben een beheerstructuur nodig en een financiering die via het LDEB gaat lopen. De eerste projecten staan inmiddels aan de vooravond van realisering, en staan ook weer onder tijdsdruk.
- De houtgestookte biomassacentrale zit nu in de fase van basisengineering, ter start van het vooroverleg van de milieuvergunning. Er is een basis businesscase, de benodigde partijen zijn voorhanden, de biomassa is voorhanden, er is een geschikte locatie en de afzet van de energie is mogelijk. Daarmee heeft dit project als eerste een "eigenaar" nodig.

Waarom de uitvoering van het klimaatbeleid en de projecten niet geheel overlaten aan Rendo?

De doelstelling en agenda van Rendo als bedrijf is anders, breder en op meer gebieden georiënteerd dan van een dergelijk LDEB. Het overlaten van de gehele uitvoering en invulling van het genoemde beleid aan Rendo zal resulteren in minder activiteit in Hoogeveen, minder werk in Hoogeveen, minder extra rendementen door de gerealiseerde projecten en een grotere externe afhankelijkheid qua ervaring en kennis om ook in te zetten voor de eigen organisatie en gemeente.

Verder geven we daarmee de andere aandeelhouders van Rendo een duur kado door ze de huidige voorbereide projecten te laten uitvoeren, daar deze een grote waarde vertegenwoordigden.

Via de Gemeente is er een betere aansluiting bij het lokale bedrijfsleven, en zal de participatiegraad hoger zijn, ook door de directe connectie met bijvoorbeeld de Stichting Parkmanagement De Wieken. Verder zal de Gemeente uiteindelijk toch de regie over de eigen energievoorziening en het eigen klimaatbeleid willen blijven voeren, en dat kan eigenlijk alleen met een geformaliseerde positie hierin, hetgeen een LDEB in deze biedt.

4. Argumenten:

1. Huidige inspanningen kunnen gekapitaliseerd worden en zijn geen directe kosten meer maar feitelijk investeringen;

Opmerking [Let op2]: Nummer de argumenten. Maak door subnummering duidelijk welk argument bij welk voorgesteld besluit hoort (bijvoorbeeld 1.1, 2.4). Zet de argumenten cursief. Maak ze kort en bondig. Geef eventueel een toelichting per argument. NB: ook draagvlak kan een argument zijn.

2. Gewenste regiefunctie krijgt invulling en substantie;
3. Op deze wijze wordt een actieve structuur waarbij er ook instrumenten zijn om de gewenste resultaten ook daadwerkelijk te behalen, hetgeen niet zal lukken met alleen subsidie en voorlichting;
4. Behoud van de opgedane kennis en ervaring, cruciaal voor de toekomst, waarmee ook de eigen energiekosten structureel mee kunnen worden beheerst en waarmee beter invulling kan worden gegeven aan het eigen beleid, en waarmee aanvullende inkomsten voor de gemeente mee kunnen worden gegenereerd;
5. Indien en voor zover de wens is meer te investeren, dan is dat mogelijk en kan hiervoor expliciet gekozen worden, indien en voor zover de wens is geen verdere kosten te maken is er toch een vehicle voor de uitvoering van de gewenste plannen;
6. De mogelijkheid om aanvullende revenuen en inkomsten te genereren;

Overwegingen

Door het opzetten van een energiedienstenbedrijf zullen de klimaatdoelstellingen kostenefficiënter worden gerealiseerd wat zeker in de tijden waarin we nu leven noodzakelijk is. Innovaties worden versneld en de economie wordt gestimuleerd Een energiedienstenbedrijf met als partner een netwerkbedrijf waarvan we aandeelhouder zijn ligt voor de hand. Onderliggende projecten kunnen met andere (aanvullende) partijen worden gerealiseerd. De gemeente behoudt de regie en faciliterende rol en kan per project bepalen of men mee wil investeren.

De Gemeente loopt alleen bedrijfsrisico's voor zover er expliciet gekozen wordt om middelen in dit bedrijf te stoppen. Deze risico's zijn beperkt omdat deze ondergebracht worden in de project BV's. Voorlopig is het voldoende om de huidige inspanningen, waarvoor de kosten tot en met maart 2011 reeds begroot zijn, in te zetten. Dit is niet meer dan de reeds toegezegde middelen voor inzet van mensen en onderzoeken binnen de huidige budgetten.

Indien en voor zover men wenst hier verder in te gaan, kan dit later separaat besloten worden.

Indien niet gekozen wordt voor de opzet van een Lokaal Duurzaam Energiediensten Bedrijf kunnen de projecten eveneens uitvoering vinden, echter de sturingsmogelijkheden door de gemeente zijn kleiner, behoud van kennis en ervaring is niet geborgd, continuïteit is eveneens niet geborgd en de revenuen die gegenereerd worden vloeien niet terug naar de Gemeente.

5. Tegenargumenten

- De argumentatie rondom de verkoop Rendo leveringsbedrijf.

Geld hier niet: we willen geen energie verkopen, maar duurzame opwekking stimuleren.

Rendo was als leveringsbedrijf te klein om te kunnen concurreren. In dit geval speelt dit argument niet omdat de focus ligt op een decentrale kleinschalige duurzame opwekking. Een bijkomend voordeel is dat beslissingstrajecten bij een relatief klein bedrijf als Rendo korter zijn en minder overhead op kleinschalige duurzame opwek, waarmee slagingskansen toeneemt.

- Het kost geld, terwijl de gemeente moet bezuinigen.

De Gemeente hoeft hier geen aanvullende middelen in te stoppen, maar kan volstaan met de inbreng en kapitalisatie van de expertise van de Gemeente, uitgedrukt in personeelskosten. Deze kosten worden op termijn terugverdiend uit de winst van de gerealiseerde projecten. De mogelijkheid bestaat om aanvullend in de diverse projecten te investeren t.b.v. toekomstige rendementen. De huidige voorgenoemde projecten zijn, ook naar mening van Rendo duurzaam, allemaal winstgevend en zullen dus toekomstige rendementen opleveren.

- Je kunt de projecten en activiteiten aan de markt overlaten.

Dit geeft geen invulling aan de regiewens. De projecten overlaten aan de markt zal verder geen invulling geven aan de totale klimaatdoelstellingen. De markt zal alleen de financiële krenten uit de pap halen en niet alles op dezelfde wijze realiseren. Alle projecten die een kleiner rendement opleveren zullen er niet komen. Verder zal dat dan geen toekomstige rendementen voor de gemeente opleveren. De kennis en ervaring nodig om in de toekomst slim om te gaan met de eigen energiebehoefte verdwijnt daarmee ook.

6. Haalbaarheid en risico's

De juridische haalbaarheid is al eerder uitgezocht, o.a. in verband met een vergelijkbaar traject wat ingezet is in de gemeente Meppel. Onderzocht zijn de risico's die een lokale overheid daarmee loopt, de zaken rondom overheidsparticipatie en financiering en de voorwaarden voor het aangaan van een PPS op dit gebied. Conclusies zijn dat het juridisch goed te regelen is, de risico's goed beheersbaar en afhaalbaar zijn en dat het in zijn algemeenheid een aan te bevelen traject is. In het Meppel is op basis daarvan op 1 juli jl. het lokaal energiedienstenbedrijf opgericht. Hierin is de energievoorziening van een groot woningbouwproject ondergebracht voor 3200 woningen met diverse opwekkingsprojecten. Rendo is ook partij in deze LDEB.

Deze ontwikkeling wordt op dit moment dan ook in meerdere gemeentes ingezet. Met diverse andere gemeentes en externe partijen is daarover contact geweest tijdens het onderzoek waaronder ook AgentschapNL. Op hun site staat, onder de noemer van klimaatneutrale steden ook veel informatie m.b.t. de oprichting van een LDEB en de te regelen zaken, inclusief een beslisboom.

- De Gemeente loopt alleen financieel risico voor het bedrag wat in het LEDB geïnvesteerd wordt; dit kan beperkt worden tot de kosten van het huidige beleid en personeel, die alleen gekapitaliseerd worden;
- Er zou een publiek risico kunnen zijn in de algemene perceptie indien en voorzover de projecten niet zouden voldoen aan bepaalde standaarden van sommige actiepacties. Dit kan van te voren bekeken en gevalueerd worden, en daarmee het risico vermeden.
- Het LDEB wordt een samenwerkingsverband en een holding en daarin zitten als

zodanig nog geen bedrijfsactiviteiten en dus ook geen bedrijfsrisico's, die komen pas in de project-BV's die onder het LDEB hangen. Zie daarvoor het organigram.

7. Kosten.

De kosten van het haalbaarheidsonderzoek zijn in het Provinciaal klimaatcontract begroot op € 72.000,-. In dit budget kunnen meegenomen worden de volgende zaken noodzakelijk voor de oprichting:

- Acte notarieel
- Interne uren, voorbereiden samenwerking en uitwerken opzet met de partners
- Volstorting kapitaal voor het gemeentelijk deel
- Bemensing, met bestaande bezetting middels detachering

De kosten zullen zeker niet meer zijn dan begroot en zijn dus reeds meegenomen in o.a. het klimaatcontract. Zie verder ook het hoofdstuk Inbreng en Opbrengsten.

Vanaf dan zal er rekening gehouden moeten worden met de kosten van de structurele bezetting. Dit kan middels detachering van menskracht die nu bij de gemeente aanwezig is.

8. Aansturing:

Projecten binnen het LDEB kunnen aan de hand van de Plannen van Aanpak gemonitord worden. Evaluatie middels broeikasgasbesparing en de realisatie van de diverse projecten, en de kwantitatieve feedback wordt verkregen middels de CO2 monitor.

De Gemeente kan regie voeren door een directievoerende functionaris aan te stellen die aan haar rapporteert.

Terugkoppeling via de normale gremia (Directie en Raad van Commisarissen), financiële terugkoppeling via de administratie. De Gemeenteraad zou middels aandeelhoudersafspraken en instemregelingen aangesloten kunnen blijven.

9. Conclusies:

Vanuit het bovenstaande zien we geen beletsels voor een succesvolle start van een Hoogeveens Duurzaam Energiediensten Bedrijf. Daarbovenop zou ik willen stellen dat het behalen van de doelen geformuleerd vanuit het Klimaatbeleid alleen maar mogelijk zijn vanuit een gestructureerde omgeving zoals een LDEB en dat de gesignaleerde duurzame energie projecten een dergelijke omgeving nodig zullen hebben ter realisatie en dat dit een mogelijkheid biedt om de kosten te beperken en in de toekomst te profiteren van de behaalde revenuen.

De projecten die in voorbereiding zijn, zijn winstgevende projecten, die dus een inherente waarde hebben. Deze waarde kan benut worden door inbreng in een samenwerkingsverband zoals het LDEB, en daarmee ook ingezet worden ter ondersteuning van toekomstige plannen. Het zal lokaal werk, inkomsten en kennis opleveren en Hoogeveen een van de koplopers maken van de klimaatneutrale steden.

Het is geen noodzaak om meer in te investeren dan reeds voorgenomen, maar de optie is er wel om in de zeer interessante projecten mee te doen.

De strategische partner, Rendo Duurzaam, is aanwezig, en is zeer gemotiveerd hierin mee te doen en hiervan een succes te maken.

We concluderen dat er eigenlijk geen nadelen of grotere risico's zijn, dan bij voorzetting van de huidige plannen, en legio voordelen.

Ons advies zou zijn de oprichting van een Hoogeveens LDEB ter hand te nemen.

10. Project mogelijkheden, potentieel te realiseren door het LDEB.

Op dit moment lopen er een aantal projectplannen die wellicht gerealiseerd kunnen worden door het voorgestelde LDEB.

Onderstaand een opsomming met vervolgens een korte uitleg:

- **Knip- en snoeihout biomassa centrale “De Wieken”**
- **B Hout centrale “De Wieken”**
- **ORC op de gasketel van Fokker.**
- **WKO voor Kappa Twincorr**
- **Waterkracht centrale bij de Nieuwebrugsesluis**
- **WKO Tamboer en winkelpassage.**
- **Biovergister**
- **Geothermie**

a. Knip- en snoeihout biomassa centrale “De Wieken”

Het plan betreft een centrale die houtachtige biomassastromen verbrand voor het opwekken van (primair) warmte voor diverse inrichtingen. De ingezette biomassa is primair het gemeentelijke knip en snoeihout dat middels een lokale ondernemer wordt voorbereid. Tevens kan deze ondernemer zorgen voor aanvullende stromen ten behoeve van uitbreiding naar de toekomst toe. De centrale bevat een gesloten brandstof hal en een ketelhuis met bijbehorende besturingssystemen en emissiecontrole.

De techniek kan o.a. bestaan uit zgn. Schmidt kachels, een bewezen en reeds langer aanwezige verbrandingstechniek, geleverd via Pyrus/Unica. De momentele omvang is ingezet op de vervanging van 1,3 miljoen m³ aardgas per jaar, waarvoor ongeveer 4000 m³ hout per jaar ingezet gaat worden. In potentie is er meer aanwezig. Op basis van de specificaties van de vastgelegde biomassa zal een definitieve keuze gemaakt worden voor de te gebruiken techniek.

De warmte wordt in eerste instantie afgezet naar het Bentinckspark: Zwembad, sportaccommodaties, scholen en andere instellingen mede ook gelegen aan de zgn, Groene Driehoek. De distributie van de warmte geschiedt via een door Rendo te beheren warmwater netwerk. In latere stadia kan de centrale modulair opgeschaald worden, mede ook richting industriële afnemers, zodra er meer warmte afnemers zijn. De opgewekte electriciteit zal in De Wieken op het openbare net gezet worden.

Het is een relatief kleinschalig warmte project dat in de tweede fase tevens duurzame electriciteit zal produceren. De gehele techniek bevindt zich in een gesloten inrichting, waarbij uitstoot van geluid, geur en luchtmissies zich binnen het wettelijk kader zullen bevinden en niet tot overlast zullen leiden.

- De opgewekte energie zal een concurrerende kostprijs hebben, zeker in de toekomst.
- De aanvoer van hout zal geschieden met vrachtwagens, met een frequentie van ongeveer 4 vrachtwagens per week.
- Voorgenomen locatie is bovenzijde Industriekanaal, tussen de jachtwerf en de gebouwen van Hartman.

Zie verder voor alle detailgegevens het inmiddels uitgewerkte Plan van Aanpak en het Projectplan.

b. B Hout centrale “De Wieken”

Op de Wieken is een behoorlijk aanbod van B hout, is gebleken uit de contacten en de inventarisatie tot nu toe. Op dit moment verwachten we een volume van minimaal 10.000 ton hout lokaal te kunnen verzamelen per jaar. Dit is al voldoende voor een eerste aanzet voor een B hout centrale.

Dit zouden we ook als een lokaal initiatief willen presenteren, door alle ondernemers aan te schrijven via het parkmanagement en ze te vragen hun afvalhout ter beschikking te stellen voor een energiecentrale, tegen een nader overeen te komen prijs, waarbij ze zelf de daarmee opgewekte energie kunnen terug krijgen en wellicht ook zelf kunnen participeren in het project.

Dit project kan weer gesitueerd worden onder het Duurzaam Energie Diensten Bedrijf, en samen met Rendo opzetten, Zuidema voor de voorbereiding en samenwerken met AREA voor het inzameling en de aanvulling van de stromen. Daarmee zou je de omvang nog behoorlijk kunnen verhogen.

We zouden willen voorstellen de ondernemers met een brief vanuit het parkmanagement te benaderen voor dit initiatief.

De insteek is om het direct een besparing te laten zijn m.b.t. de afvoer van het B-hout, om ze direct te motiveren. Dit kan ook omdat de transportkosten laag zijn, door alles lokaal te doen. Dit zou ook een bindende factor kunnen zijn richting het parkmanagement.

Na de brief zouden we een informatieavond of middag kunnen organiseren waar we nadere uitleg gaan verschaffen.

Vanuit het eerste project, de A hout centrale op de Anton Phillipsweg, en dit tweede project, (locatie wellicht bij Zuidema, dat zou erg efficiënt zijn) wordt gestart met twee warmte bronnen hetgeen ook het begin kan zijn van een warmte netwerk op de Wieken. Dit kan trouwens ook een koude netwerk zijn, op basis van absorptiekoeling, worden als er meer behoefte is aan koeling voor airco o.i.d..

c. ORC op de gasketel van Fokker.

Bij Fokker staat een grootscheepse renovatie van de gasketel op het programma. De ketel is oud en afgeschreven en is aan vervanging toe. Op dit moment staat er 2,5 MWth aan opgesteld vermogen. Met een goede nieuwe moderne installatie is dat overigens behoorlijk terug te brengen. De engineering daarvoor loopt al. We hebben daarover met Ron Helmich gesproken en een aantal opties doorgenomen.

Er zijn met nageschakelde technieken nog veel meer winsten te behalen, maar daar is vanuit de aandeelhouders geen budget voor beschikbaar gesteld, tenzij dat de terugverdientijd wel heel erg kort is (er wordt over 2 jaar gesproken).

Lokaal zou Fokker veel meer aan energiebesparing en duurzaamheid willen doen, maar krijgt daartoe dus niet de mogelijkheden.

Een van de mogelijkheden bestaat uit het benutten van de restwarmte van de gasketel voor de opwekking van electriciteit middels het toepassen van een ORC of een Kalina op het uitlaatsysteem.

Een ORC gebruikt een thermische olie die middels de uitlaatwarmte tot expansie wordt gebracht en daardoor een turbine aandrijft waarmee electriciteit kan worden opgewekt.

Hiermee kan een extra rendement van ongeveer 9 tot 11 % worden bereikt.

Een Kalina werkt middels het hetzelfde principe maar werkt met een andere medium, met amoniak. Dit is een nieuwere techniek, met een hogere efficiency maar nog niet grootschalig bewezen.

Voorstel:

De mogelijkheid zou zijn de investeringen door het nieuwe LDEB te laten doen en die ook de ORC te laten exploiteren en de energie weer terug te verkopen aan Fokker. Daarmee heeft het LDEB een nieuw project dat opbrengsten genereert, en klimaatwinst oplevert, en heeft Fokker meer duurzame energie maar hoeft daar zelf niet voor te investeren.

Het is ook mogelijk om de B hout centrale en de ORC te combineren en van daaruit zowel warmte als elektriciteit te leveren aan Fokker. We hebben dit inmiddels met Fokker besproken en hiervoor is interesse.

De eventuele bottleneck zit hem in de garantie van Fokker dat de ketel voldoende lang in bedrijf wordt gehouden en de garantie op afname van de geproduceerde energie, teneinde voldoende termijn te hebben ter dekking van de investeringen.

d. WKO voor Kappa Twincorr

Door Builddesk is twee jaar geleden al gekeken naar de mogelijkheden van een WKO voor zowel de scholen als voor een aantal bedrijven op de Wieken: Kappa, Vepa en Hoomark. De laatste twee zullen dit waarschijnlijk niet gaan doen door diverse lokale zaken en omstandigheden, de kosten en de relatief omvangrijke ingrepen die nodig zijn in de eigen installaties.

Voor Kappa is het echter zeer interessant: de WKO heeft waarschijnlijk een terugverdientijd van ongeveer 4 a 5 jaar. De ruimte die er is vanuit de aandeelhouders om te investeren op randapparatuur is echter zeer beperkt. Indien en voor zover men er uiteindelijk niet voor kiest dit zelf te doen zou het volgende ondernomen kunnen worden:

Een mogelijkheid is om de investeringen te verleggen naar een externe partij en de energie daarvan af te nemen. Dit zou het LDEB kunnen zijn.

Voorstel:

Middels het uitbesteden van de investeringen en het operationeel beheer zou Kappa toch de energievoorziening kunnen verduurzamen, en waarschijnlijk ook nog wel kosten kunnen besparen, en het LDEB heeft een nieuw project dat wederom een bijdrage aan middelen oplevert en een bijdrage pleegt aan de klimaatdoelstellingen.

Kappa is daarvoor al benaderd en heeft hier in principe wel belangstelling voor. Het rapport van Builddesk zal nogmaals getoetst worden op de veronderstellingen en conclusies. Dit gebeurt zowel door Kappa als door ons. Verder zal er nogmaals een businesscase gemaakt worden. Levert dit beiden keren hetzelfde beeld op, dan kan dit project ter hand genomen worden.

Er wordt een nieuwe afspraak gemaakt met Kappa, samen met Rendo, teneinde dit vast te stellen en dan zou het project door het LDEB geadopteerd kunnen worden.

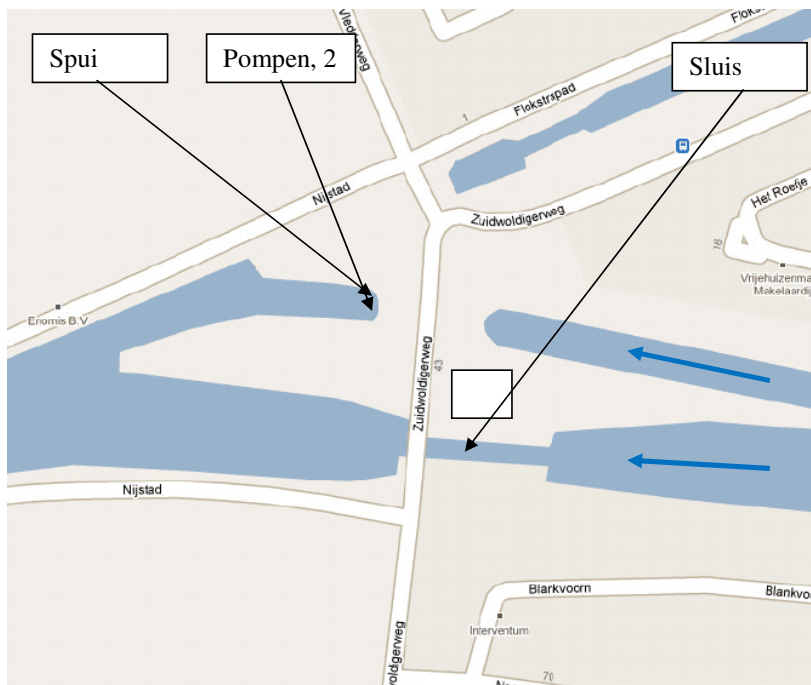
Eventueel zou er samen gewerkt kunnen worden met de scholen op de Voltastraat, alhoewel ervoor gewaakt moet worden dat daardoor teveel dingen tegelijkertijd aan elkaar worden geknoopt en het te ingewikkeld wordt.

e. Waterkracht centrale bij de Nieuwebrugsesluis

Er zijn in het verleden al meerdere malen onderzoeken gedaan naar de mogelijkheid van de benutting van waterkracht in Hoogeveen.

Dit vindt zijn oorzaak in het feit dat er een groot verval in de Hoogeveense Vaart zit. Op de locatie Nieuwe Brugse Sluis is een verval van 6,10 m. Het spuidebiet is ook voldoende (zie rapporten 1992 en 2005). De vraag is of er voldoende spuitijd is om voldoende uren energie op te kunnen wekken. Dit wisselt sterk per seizoen en per jaar. Het gemiddeld beeld van de afgelopen jaren geeft de mogelijkheid van energieopwekking tijdens ongeveer 2700 uur per jaar. De overige uren wordt er terug gepompt om de waterstand op peil te houden of staan de pompen en kleppen dicht.

Situatietekening:



De conclusie tot nog toe was, dat dit weliswaar mogelijk was, maar dat de investeringen die daartoe genomen moesten worden, eigenlijk onvoldoende rendement opleverden.

Het laatste onderzoek dateert van bijna 6 jaar geleden, dus ik heb dit toch nogmaals ter hand genomen, omdat er inmiddels ook weer nieuwe ontwikkelingen zijn, vooral op technisch gebied, en dat op dit moment andere energieprijzen gehanteerd worden dan 5 jaar geleden.

De nieuwe technieken die nu op de markt zijn, zijn o.a. de Tocardo turbine. Dit is feitelijk een windmolen onder water, die relatief eenvoudig in de stroom gehangen kan worden, en die daardoor relatief weinig aanvullende civiele kosten met zich mee brengt.

Ik heb met mensen van Tocardo dit onderzocht, maar de bevindingen (d.d. 22 juni 2010) zijn helaas dat de ruimte en diepgang onvoldoende zijn om de kleinste maat van hun turbines hier te kunnen plaatsen. Indien en voor zover de ruimte gemaakt zou moeten worden, verdwijnt

het kostenvoordeel en zal het project naar alle waarschijnlijkheid onvoldoende tot niet renderen. Er zijn van andere leveranciers ook nog wel kleinere variaties te vinden. Dit zal nog nader onderzocht worden.

Verder is er onlangs een proef succesvol afgerond in het Julianakanaal in Born, Limburg, waar een bestaande sluis is getest om omgebouwd te worden voor elektriciteit opwekking. Naar aanleiding van deze test zal deze ombouw ook gerealiseerd worden. De test is gedaan onder supervisie van Rijkswaterstaat en door Entry Technology. Met beiden heb ik contact gezocht teneinde door te vragen naar de bevindingen en te kijken of de opgedane kennis elders ook toepasbaar zou kunnen zijn. Na telefonisch overleg en uitleg van de situatie ter plekke afspraken gemaakt voor een eerste inschatting van de situatie.

Ik ben op 5 juli 2010 met Jacob van Berkel van Entry samen naar de locatie gegaan en we hebben er onderzocht of dezelfde aanpak hier ook mogelijk zou kunnen zijn.

Er zijn in principe vier mogelijkheden om een waterkracht centrale te kunnen realiseren:

1. Achter de spui, een turbine in het water laten zakken die aangedreven wordt door het water dat de spui stroom afwaarts verlaat.
2. In de spui, een laagverval turbine in de pijp van de spui realiseren.
3. Met de bestaande pompen, indien en voor zover deze ook gebruikt kunnen worden als generator, dan deze aanpassen met meet en regeltechniek, en dan spuien via de bestaande pompen en deze (omgekeerd) laten draaien.
4. Voor de spui, een schoepenrad laten draaien in de stroming voor de spui.

Ad 1. Hiervoor dient dan een kleinere turbine gevonden te worden dan de al geprobeerde Tocardo, die dus niet inpasbaar is. Het voordeel is dat de civiel meerkosten gering zijn. Het nadeel van een dergelijke opzet is de geringe efficiency

Ad. 2. Dit vereist aanpassing in de spui zodat het benodigde spuidebiet gegarandeerd blijft. Efficiency van een dergelijk installatie is groter.

Ad 3. Dit vergt onderzoek of de pompen en de overige installatie hiervoor geschikt zijn. Dit is wel ook de oplossing geweest die men heeft gevonden in Born in het Julianakanaal. De pompen van deze installatie, geleverd door ITT Flygt, kunnen hiervoor geschikt zijn. Levert een redelijk hoge efficiency op, tegen relatief beperkte meerkosten.

Ad. 4. Oplossing is voor de volledigheid vermeld, maar levert waarschijnlijk te hoge investeringskosten op om rendabel te kunnen zijn, zeker omdat deze wijze een relatief lage efficiency heeft.

De tweede en derde mogelijkheid worden momenteel onderzocht, i.s.m. de Provincie. De eerste contacten met de leverancier lijken erop te wijzen dat optie drie, die verreweg de goedkoopste en gemakkelijkste is, mogelijk zou kunnen zijn. We hebben opdracht gegeven dit te laten bevestigen, de kosten hiervan te laten budgetteren en de opbrengsten goed in kaart te brengen. Dit onderzoek, uitgevoerd door Entry is inmiddels vrijwel afgerond en gerapporteerd en dit lijkt goed mogelijk zelfs met garantie van de pompfabrikant.

f. WKO Tamboer en winkelpassage.

Bij de Tamboer zijn diverse interne installaties hoognodig aan vervanging toe, waaronder de koelmachine en gedeeltes van de CV installatie en de luchtverversing.

De Tamboer zou gedeeltelijk van energie voorzien kunnen worden door een WKO, waarbij aangesloten kan worden op de bron van de gemeentepanden.

Daartoe moet er wel een redelijke afstand overbrugd worden, maar dit geeft weer tevens de mogelijkheid om de tussenliggende (winkel)panden ook aan te sluiten, waardoor de kosten van de verbindingspijp over meerdere afnemers verdeeld kan worden. Daarmee zou het mogelijk moeten zijn een redelijke terugverdientijd te realiseren en tevens een behoorlijke slag te slaan met de verduurzaming. De kosten voor een optie om de Tamboer aan te sluiten zijn inmiddels door Unica in beeld gebracht met een quickscan.

g. Biovergister

De Gemeente is actief betrokken bij het voorgenomen vergistingsproject bij DOC. Er is ook actief geparticipeerd aan de haalbaarheidsstudie en de gemeente levert een bijdrage aan de voorbereiding om te komen tot de aanvraag van de benodigde vergunningen. Ook in het Klimaatcontract zijn hiervoor bijdragen gebudgetteerd, en wordt er ondersteuning geboden in mankracht en (o.a.) het bieden van vergaderfaciliteiten.

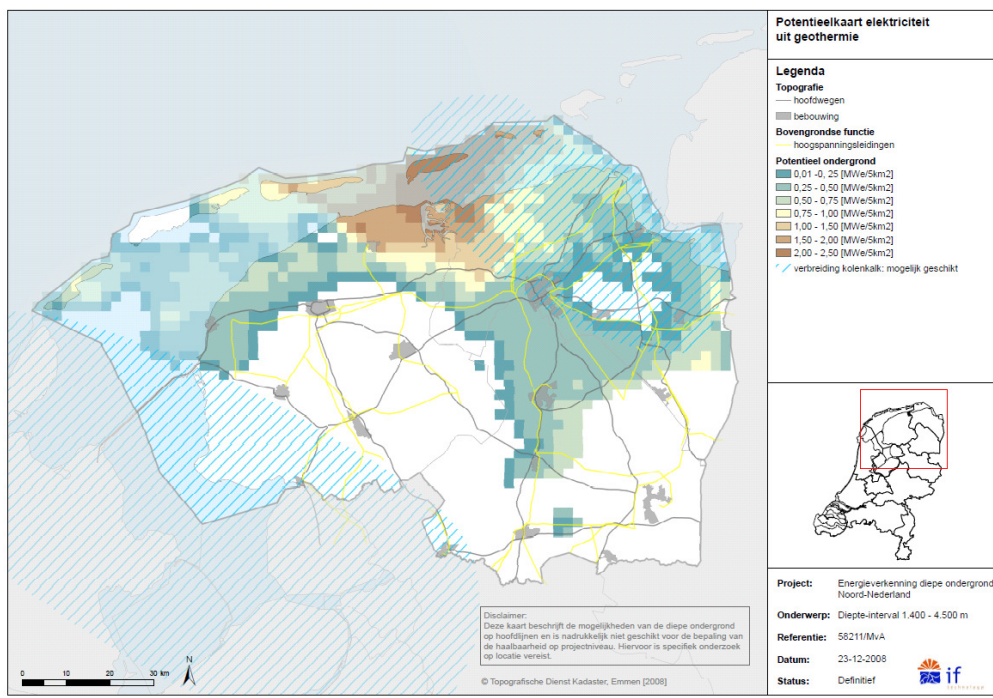
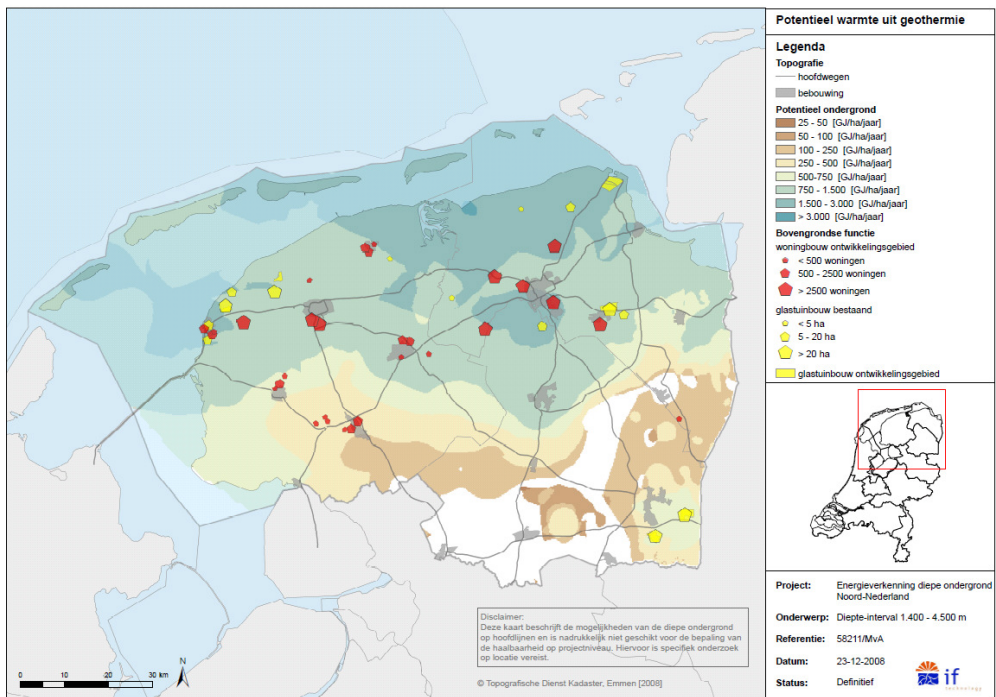
In totaal investeert Hoogeveen mee aan dit project, hetgeen een (weliswaar klein) aandeel rechtvaardigt. Ook dit zou kunnen worden gehouden en aangestuurd door het LDEB.

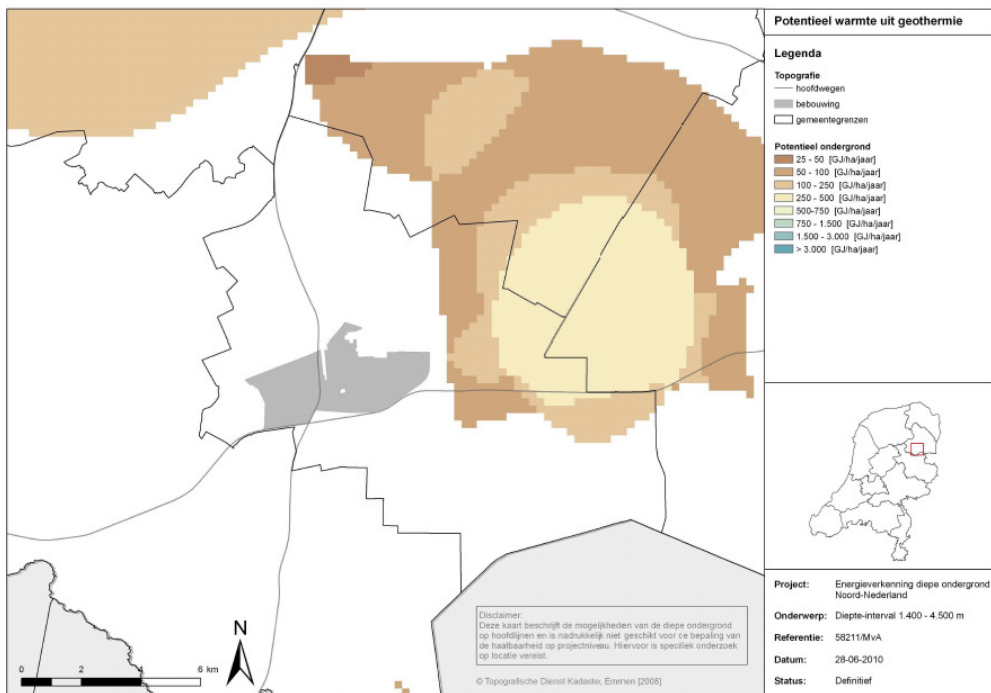
h. Geothermie

Vanuit de provincie, aangestuurd door Enno Bregman, loopt er een onderzoek naar de mogelijkheden voor Geothermie, en o.a. in Groningen en Emmen zijn er op dit moment een aantal opsporingsvergunningen aangevraagd.

Er is een private partij die op dit moment bezig is grote gebieden voor zichzelf te reserveren betreffende de geothermische benutting, en dit zou potentieel zeer blokkerend kunnen werken voor andere ontwikkelingen. Dit houdt tevens een bedreiging in van een vorm van “domeinnaam” handel (met geringe middelen een positie vastleggen die later tegen veel hogere bedragen doorverkocht kan worden). De Provincie pleit er daarom voor om vanuit de diverse gemeentes ook te kijken of er lokaal mogelijkheden zouden kunnen zijn op het gebied van geothermie en, zo ja, daarvoor de haalbaarheid te onderzoeken en een opsporingsvergunning aan te vragen, zodat men later niet voor voldongen feiten staat.

Noord Nederland lijkt voor Geothermie goede mogelijkheden te bieden, gezien de onderstaande kaarten, en ook in de gemeente Hoogeveen is een gebied dat potentie lijkt te hebben. Zie daarvoor de derde kaart. Dit geeft overigens een vertekend beeld omdat het om een bepaalde aardlaag gaat, die echter relatief dun is. Thermische energie die van voldoende kwaliteit is om ook elektriciteit op te wekken kan op grote diepte gewonnen worden, en dit is ook mogelijk buiten dit gebied.





Ik heb, samen met Harry Kiers en Erik Dusseljee, zowel met de Provincie als IF Technology gesproken. Bij het gesprek met IF waren tevens Rendo aanwezig en mensen van de Gemeente Midden Drenthe. Gemeente Coevorden was ook uitgenodigd maar is niet verschenen.

De conclusie uit het gesprek met IF was dat er een waarschijnlijkheid inziet dat in Hoogeveen, maar ook in de grotere regio, energie- c.q. elektriciteitswinning uit de aarde mogelijk is. Dit zou nader onderzocht dienen te worden. Een haalbaarheidsstudie zou ongeveer € 15.000,00 kosten. De aanvullende kosten om ook een opsporingsvergunning aan te vragen zou dan nog ongeveer € 5.000,- bedragen. In totaal dus € 20.000,-. De provincie heeft toegezegd hiervan op aanvraag € 10.000,- te willen subsidiëren. Rendo wil ook meedoen aan dit onderzoek. De mensen van Gemeente Midden Drenthe zouden intern ook adviseren mee te doen aan dit onderzoek, Gemeente Coevorden zullen we hiervoor nog benaderen. Het voorstel is om dit onderzoek vanuit Hoogeveen ook te laten verrichten en hiervoor SLOK gelden te reserveren.

De potentie is het volgende, volgens een terugkoppeling d.d. 1 Juli 2010 van IF:

Beste Wilbert, Erik en Geert,

Nogmaals hartelijk dank voor het prettige gesprek deze ochtend.

Vanochtend kwam de vraag op over de investeringen voor geothermische elektriciteitsopwekking op 6000 m diepte. De getallen die ik in mijn hoofd had gelden voor een range van 4000 - 5000 meter. Bij deze een betere inschatting.

De getallen zijn gebaseerd op een 'quick en dirty' berekening en een aantal aannamen die uiteraard geverifieerd moeten worden:

- gemiddelde temperatuur gradiënt 35°C/km
- debiet 100 kg/s
- boorkosten 2500 euro/meter
- diepte 6000 meter
- temperatuur 220 °C, dus zonder productie pomp.

De uitkomst is dan:

- Vermogen 10,2 MW elektrisch
- Investering 51 miljoen
- Investering per MW: 5,0 M euro/MW

Dat ziet er een stuk beter uit dan de eerder genoemde 8,0 -10,0 M euro/MW.

Mochten er nog vragen zijn dan horen we dat graag.

Met vriendelijke groet,

Mark

De Investeringskosten zijn echter zeer hoog, en het risico profiel hierop nog meer, omdat de definitieve haalbaarheid pas bij de boring blijkt. Er is hiervoor wel een garantiefonds, dit dekt echter niet de gehele kosten. Er is ook nog een aanvullende garantie te verkrijgen via de Provincie. De onderzoeken teneinde die garantie te verkrijgen zullen echter weer zeker € 200.000,-- bedragen.

Het voorstel is daarom om wel voorlopige de positie en de rechten te verzekeren, en de overige actie vanuit de private sector te laten lopen. Na onderzochte eerste haalbaarheid kan hier eventueel actief naar gezocht worden, maar dan houdt de gemeente wel de regie m.b.t. locatie en bodem gebruik.

Interessant extra punt hierbij is de positie van enkele Drentse/Hoogeveense bedrijven hierin. Zie daarvoor het volgende persbericht en de onderstaande linken:

Provincie steunt innovatie geothermie

De provincie Drenthe stelt een bijdrage van €513.000 beschikbaar voor een hoogwaardig innovatief onderzoeksproject op het gebied van geothermie. Twee Drentse bedrijven worden hiermee in staat gesteld een leidende positie in te nemen op de wereldmarkt voor geothermie en diepe olie- en gaswinning.

Ruma Rubber BV heeft wereldwijd een sterke positie op het gebied van rubbertechnologie. Well Engineering Partners (WEP) beschikt over specialistische kennis op het gebied van boortechnologie. De in Hoogeveen gevestigde bedrijven ontwikkelen samen afdichtingen van zwellend rubber, die toegepast kunnen worden in uiterst diepe ondergrond.

Het praktische onderzoeksproject belooft nieuwe werkgelegenheid voor twintig tot dertig werknemers met een omzet van meer dan €10 miljoen. „De provincie Drenthe maakt zich sterk voor hoogwaardige bedrijvigheid en werkgelegenheid. De veelbelovende ontwikkeling waaraan dit consortium werkt, past in ons streven naar een kenniseconomie en verdient

daarom een duw in de rug'', zegt gedeputeerde Janny Vlietstra (economische zaken en werkgelegenheid).

De totale kosten van het project bedragen € 2,2 miljoen. Naast de provinciale bijdrage van €513.000 wordt binnenkort een even hoge subsidie verwacht van het Ministerie van Economische Zaken. Het dan nog resterende deel van de investering wordt door de twee bedrijven zelf gefinancierd.

Over het project:

Ruma Rubber en WEP ontwikkelen een techniek en materialen die bestand zijn tegen hoge temperatuur, hoge druk, en chemisch agressieve milieus, zoals zeer hoge zoutconcentraties. De toepassing daarvan maakt rendabele exploitatie van aardwarmte eerder mogelijk. „Geen enkel bedrijf in de wereld is hier nog toe in staat. Het is een prachtig voorbeeld hoe we als regionale industrie en overheid door samenwerking met hoogwaardige technologie op de mondiale markt kunnen opereren'', aldus Sjoerd Resink, directeur van Ruma Rubber BV.

<http://www.rtvdrenthe.nl/nieuws/49620/hooqveense-bedrijven-onderzoeken-aardwarmte>

<http://www.regiohooqveen.nl/news/14942/Bedrijven-doen-onderzoek-naar-aardwarmte.html>

Dit biedt wellicht mogelijkheden tot een gezamenlijk demonstratieproject o.i.d.

Ik heb hertoe inmiddels al contact met RUMA gezocht. Ik zal rapportage bijhouden van de verder voortgang.

De volgende acties zijn nu gepland:

- Uitzetten vraag of de andere gemeentes definitief meedoen in de haalbaarheidsstudie en de opsporingsvergunning;
- Definitief akkoord eigen organisatie
- Definitieve toezegging Rendo
- Offerte vragen aan IF
- Offerte met aanvraag subsidie toesturen aan Provincie.

De offerte voor de eerste haalbaarheidsstudie plus de aanvraag voor de opsporingsvergunning van IF zijn binnen d.d. aug. 2010 t.w.v. de reeds genoemde € 20.000,--. Het interne akkoord hiervoor is binnen d.d. 6 sept. 2010 voor een eigen bijdrage van € 5000,-- en € 10.000,-- van de provincie uit het Klimaatcontract. Rendo heeft een bijdrage van € 5000,-- toegezegd. De opdracht aan IF is inmiddels verleend.

Ook dit project kan verder worden uitgevoerd door het LDEB, waarbij de reeds gemaakte kosten ingebracht kunnen worden.

11. Inbreng en opbrengsten.

Inbreng:

Op dit moment worden er diverse werkzaamheden verricht door mensen vanuit de gemeentelijke organisatie die kunnen gaan leiden tot projecten die ondergebracht kunnen worden in het LDEB, zoals beschreven onder hoofdstuk 10..

Verder zijn er ook diverse ondersteunende werkzaamheden en worden er in opdracht van de gemeente een aantal onderzoeken en studies uitgevoerd (waterkracht en geothermie, zie hiervoor).

Al dit werk en die projecten kunnen worden omgezet in een waarde die ingebracht wordt en die leidt tot een aandelen pakket.

Voor Rendo vertegenwoordigen deze zaken een grote waarde, en die kan dan omgezet worden in het gemeentelijk aandeel in het nieuwe LDEB. De Gemeente kan er voor kiezen aanvullend te investeren indien en voorzover zij daarvoor kiest en/of een groter aandeel in het bedrijf wil hebben.

De kosten voor oprichting, opmaken statuten en aandeelhoudersovereenkomst en volstorting kunnen gedekt worden door het klimaatcontract. In het klimaatcontract is in totaal 72.000 euro begroot voor het haalbaarheidsonderzoek, dat nu niet uitgegeven wordt. Daarmee is er meer dan voldoende budget voor de eerste stappen.

We verwachten dat de oprichting ongeveer 2000 euro zal kosten, volstorten maximaal 18.000 (Maatschappelijk garantievermogen voor een BV) , aandeelhoudersovereenkomst 4000. De rest, 48.000 euro, zou als eerste werkkapitaal gebruikt kunnen worden of voor projecten aangewend kunnen worden. De inschatting is dat op dit (okt. 2010) moment de totale inbrengwaarde door/van de Gemeente ongeveer € 300.000,-- is.

Opbrengsten:

De opbrengsten worden gegenereerd worden door de bovenstaande projecten, die allemaal winstdragend kunnen zijn.

Voorbeelden:

1. De Snoei- en kniphout centrale heeft als project een terugverdientijd van ongeveer 5 jaar, ofwel een interne opbrengst van ongeveer 20%.
2. De waterkrachtcentrale zal al naar gelang afnemer van de elektriciteit tussen de 15.000 en 30.000 euro per jaar aan rendement opbrengen. De totale investering zal tussen de 75.000 en 100.000 euro bedragen.
3. WKO bij Kappa Twincorr heeft een terugverdientijd volgens Builddesk (wordt nu gechecked) van 4 jaar, dus een rendement van 25%. Dit zal gedeeltelijk doorgesluis moeten worden naar Kappa.

We hebben op dit moment 7 potentiële projecten geïdentificeerd. In eerste instantie zullen deze opbrengsten gebruikt dienen te worden om het vreemd vermogen dat aangetrokken is dekken, maar waarschijnlijk na 4 jaar zal de solvabiliteit voldoende zijn om dividenden te kunnen en mogen uitkeren. Dan kan er gekozen worden om de winsten in meer projecten te steken of andere zaken ter uitvoering van de klimaatdoelstellingen, dan wel daadwerkelijk, geheel of gedeeltelijk, uit te keren en in de gemeentekas te laten vloeien.

De houtcentrale heeft ook nog afgeleide voordelen die direct naar de gemeente toelopen en niet via het LDEB lopen:

- Kostenreductie bij de afzet van het eigen plantsoenafval
- Kostenreductie bij de afname van energie door sportfaciliteiten en zwembad.

12. Summary: Waarom een LDEB?

Samenwerking Gemeente – Rendo:

- Meest voor de hand liggende organisatiestructuur (economisch, kennis, betrokken, aandeelhouder);
- Meest voor de hand liggende partner (lokaal, kennis, geen groot log bedrijf, korte communicatielijnen, zeggenschap)

Wat we willen, gaat ook lukken:

- Een LDEB helpt Hoogeveen (Gemeente, bedrijven en burgers) optimaal de energiekosten te beheersen en het woon-, leef- en werkcomfort zo hoog mogelijk te maken;
- Met voorlichting en subsidie zullen de gestelde doelstellingen en ambities van het geformuleerde beleid niet gehaald worden;
- Maximale sturing: Alleen als je echt zelf iets doet, gebeurt er ook wat;
- Bedrijfsleven realiseert hoogstens de “krenten uit de pap”;

Het kost niet meer dan nu:

- Werken middels een LDEB hoeft geen meerkosten op te leveren dan met de huidige aanpak;
- De mate en vorm waarin risico's genomen worden kunnen per project bepaald en begrensd worden. Investeren kan, maar moet niet: De gemeente kan bij elk project afwegen om al dan niet mee te investeren;

Maar kan wel geld opbrengen:

- Middels een LDEB kunnen wel additionele opbrengsten gegenereerd worden uit de diverse projecten, de geleverde inspanningen leveren dan wat op;

En je houdt de touwtjes zelf in handen:

- Maximale sturing: Het geeft vorm en inhoud aan de wens van de raad om regie te kunnen voeren, als je niet meedoet, kun je ook niet meebepalen;

Projecten genoeg:

- In het kader van de revitalisering van De Wieken zijn diverse projecten geïnitieerd, die een aansturingsstructuur behoeven en die het LDEB substantie geven;
- Die projecten aan het bedrijfsleven overlaten is wel heel erg grote cadeaus weggeven;

Kennis:

- Kennis en ervaring over energie en duurzaamheid wordt behouden en blijft toegankelijk voor het energie- en klimaatbeleid van de toekomst;
- Daarmee kun je ook beter omgaan met de eigen Gemeentelijke gebouwen;

Bijlagen:

1. Informatie van de site van Agentschap NL

Lokale duurzame energiebedrijven

Inleiding

Er zijn op dit moment meerdere initiatieven om een lokaal duurzaam energiebedrijf op te richten, zoals in de gemeenten Veenendaal, Woerden en Den Haag.

Als een gemeente of andere overheid een lokaal duurzaam energiebedrijf wil oprichten moet ze rekening houden met aanvullende wetten en regels, zoals staatssteun en aanbestedingen. Agentschap NL zet de meest relevante wetten op een rij en licht die toe op deze website. Zij doet dit vanuit het perspectief van de gemeente.

Op de website zijn de volgende onderwerpen uitgewerkt:

Algemene informatie

In dit onderdeel geeft Agentschap NL algemene informatie over het lokale duurzame energiebedrijf:

- [Wat is een lokaal duurzaam energiebedrijf?](#)
Agentschap NL geeft geen dekkende definitie, maar een kader waarbinnen de wetten en regels kunnen worden weergegeven.
- [Mogelijk rollen van de gemeente;](#)
Welke rol speelt de gemeente bij het opzetten van een lokaal duurzaam energiebedrijf? De keuze hangt af van diverse aspecten: wil de gemeente leidend zijn of wil ze juist initiatieven van anderen ondersteunen? De gemeente moet kijken in hoeverre een lokaal duurzaam energiebedrijf aansluit op haar doelstellingen, zoals klimaatneutraliteit, percentage van CO2-reductie, stimuleren van de lokale werkgelegenheid, creëren van bewustzijn rond duurzaamheid bij burgers. Aanvullende redenen kunnen zijn de beschikbare middelen of het actief zijn van (lokale) marktpartijen. Het is niet altijd nodig dat de gemeente zelf een lokaal duurzaam energiebedrijf opricht. De gemeente kan ook andere lokale initiatieven ondersteunen waarbij ze een rol vervult als dienstverlener of regisseur, launching customer of als mede-financier en subsidieverstrekker.

Wetten en regels bij oprichting van een lokaal duurzaam energiebedrijf

De volgende wetten en regels zijn van belang bij de oprichting van een lokaal duurzaam energiebedrijf:

- [Rechtsvormen](#); bij welke rechtsvormen kan het lokale duurzame energiebedrijf worden opgezet? Agentschap NL beschrijft een aantal opties in algemene zin op deze website. De voor- en nadelen van elke optie moet men van geval tot geval bekijken.
- [Ondernemersplan](#); een ondernemingsplan of business case moet worden opgesteld waarin de investeringen, de exploitatiekosten en -baten en kasstromen zijn opgenomen.
- [Risico's](#); wat zijn de risico's en kunnen deze worden afgedekt? Voor zover de gemeente risico's moet afdekken, bijvoorbeeld via garanties, moet ze kijken naar staatssteun.
- [Financiering](#); er zijn meerdere mogelijkheden voor financiering van het lokale duurzame energiebedrijf.
- [Vergunningen](#) en [Crisis- en herstelwet](#); er zijn vergunningen nodig waarbij de Crisis- en herstelwet een aantal procedures versoepelt.
- [Grondzaken](#); op wiens grond komt het lokale duurzame energiebedrijf en wat moet hierbij geregeld worden? Bij de verkoop van grond van de gemeente aan het lokale duurzame energiebedrijf kan sprake zijn van staatssteun als er geen marktconforme prijzen worden betaald. Om te voorkomen dat sprake is van staatssteun heeft de Europese Commissie procedureregels vastgesteld.
- [Financiële verantwoording](#); na oprichting moet het lokale duurzame energiebedrijf financiële verantwoording afleggen.
- [Vennootschapsbelasting en energie-investeringsaftrek](#); er moet vennootschapsbelasting worden betaald. Het lokale duurzame energiebedrijf kan daarbij gebruik maken van de Energie-investeringsaftrek.

Specifieke wetten en regels voor gemeenten

Als een gemeente een lokaal duurzaam energiebedrijf opricht moet ze rekening houden met een aantal specifieke wetten en regels:

- [Wet financiering decentrale overheden \(FIDO\) en Besluit Begroting en Verantwoording \(BBV\)](#); de gemeente moet op de begroting verantwoorden dat ze aandelen in het lokale duurzame energiebedrijf neemt.
- [Bestuurlijke aandachtspunten bij exploitatie lokaal duurzaam energiebedrijf](#); het oprichten van een lokaal duurzaam energiebedrijf kan consequenties hebben voor de eigen organisatie.
- [Staatssteun bij oprichting](#); de gemeente moet rekening houden met staatssteun, bijvoorbeeld bij een subsidie voor de onrendabele top of een niet markt-conforme aandelenparticipatie.
- [Samenwerking met private partijen – publiek private samenwerking](#); de aanbestedingsregels voor de gemeente kunnen van belang zijn als ze wil samenwerken met private partijen.
- [Selectie van private partijen – aanbesteding](#); in hoeverre moet de gemeente de private partijen via een Europese aanbesteding selecteren?
- [Onkostenvergoeding van de gemeente aan het lokale duurzame energiebedrijf](#); in hoeverre kan de gemeente onkosten aan het lokale duurzame energiebedrijf vergoeden, bijvoorbeeld als het lokale duurzame energiebedrijf is aan te merken als een dienst van algemeen economisch belang?
- [Opdrachten van de gemeente aan het lokale duurzame energiebedrijf – quasi-inbesteden](#); in hoeverre moet de gemeente opdrachten aan het lokale duurzame energiebedrijf aanbesteden?
- [Aanbesteding en staatssteun door het lokale duurzame energiebedrijf](#); in hoeverre is het lokale duurzame energiebedrijf zelf aanbestedingsplichtig en kan het zelf staatssteun verlenen?

Wetten en regels bij energiebeheer

Als het lokale duurzame energiebedrijf energie gaat leveren dan gelden hiervoor specifieke wetten en regels. Er kan hierbij een onderscheid worden gemaakt in:

- [levering van warmte](#), waarbij de warmtewet van belang is;
- [levering van elektriciteit](#), waar de elektriciteitswet van toepassing is.

Bijlage 3: Voorstel organigram.

